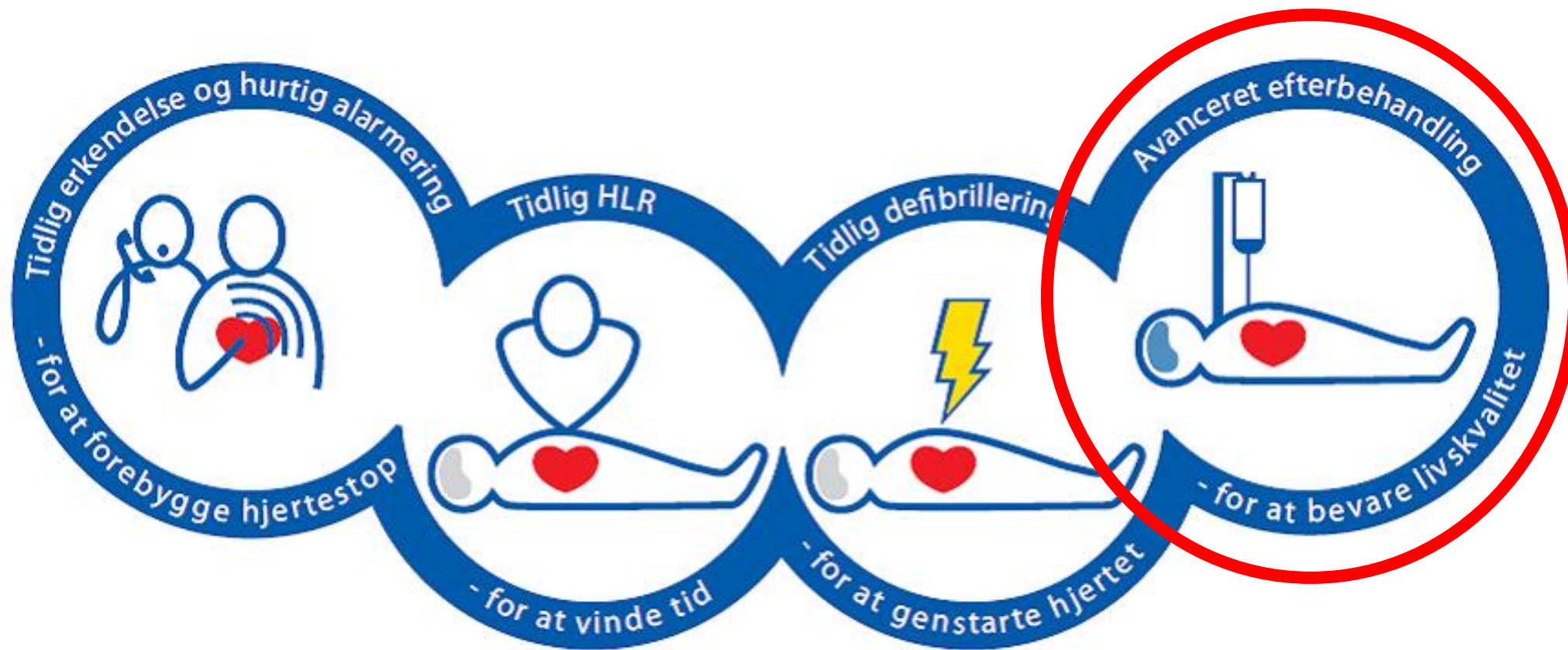


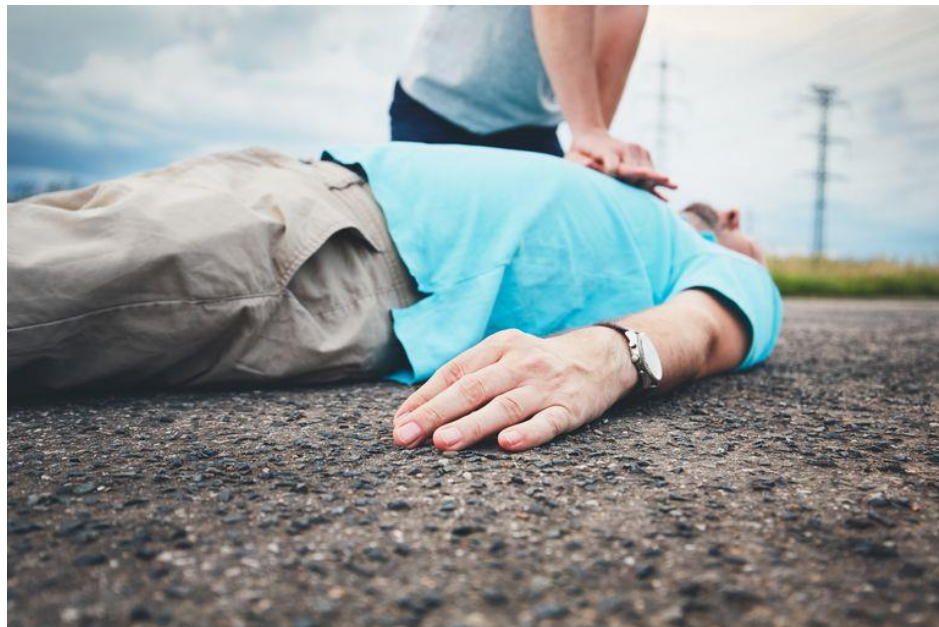


# Blodforsyning og iltforbrug under kølebehandling af genoplivede hjertestoppatienter

Johannes Grand

Læge og ph.d.-studerende, Rigshospitalet





## ALB midt kl.09.28

51-årig mand. Sidder på arbejde. Falder om med krampeanfald. Kolleger observerer dette. Efterfølgende ukontaktbar. Der påsættes AED som anbefaler stød. Der stødes og fortsættes hjertemassage. Herefter ankommer PA (ambulance). Ved ankomst anbefaler AED igen stød, og dette afgives. Herefter konstateres ROSC (puls) og egen-respiration. Herefter ankommer ALB (lægebil). Pt. findes ukontaktbar.

Der optages EKG som viser ST elevation.

Pt. er fortsat bevidstløs og uafklaret diagnostisk. Der findes indikation for intubation og køres til RH, TC med akutkald.

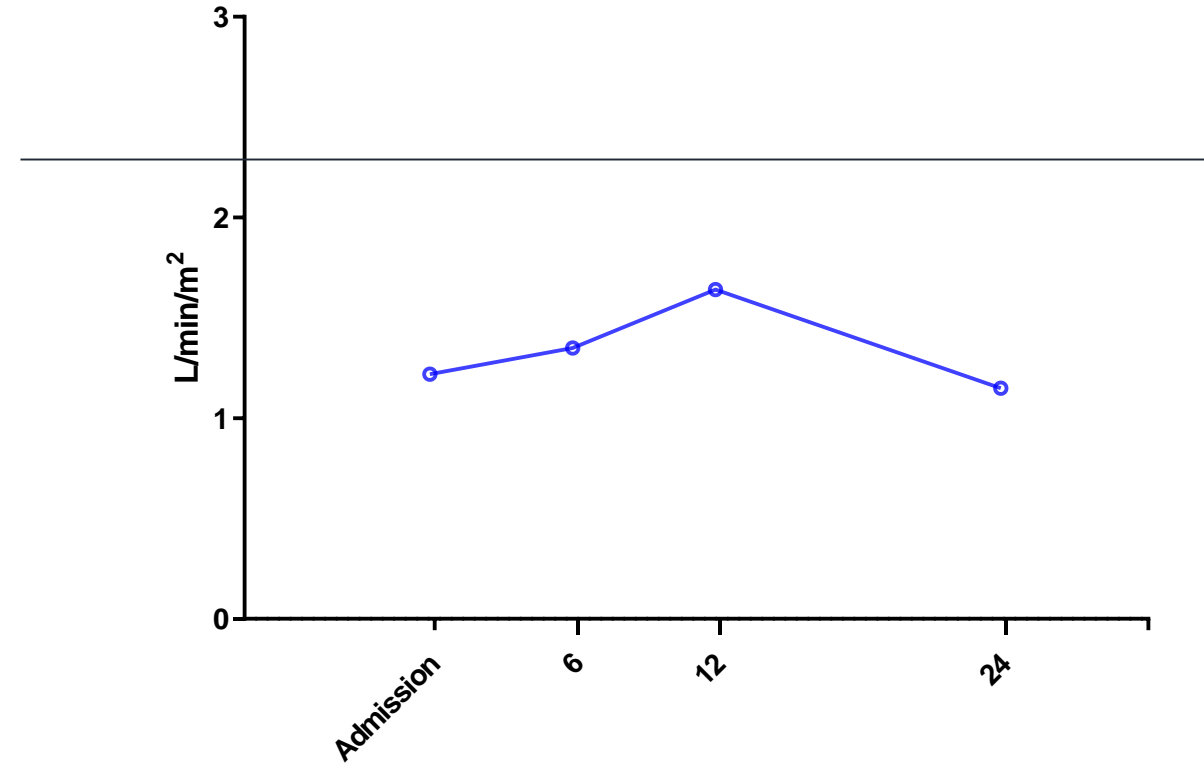
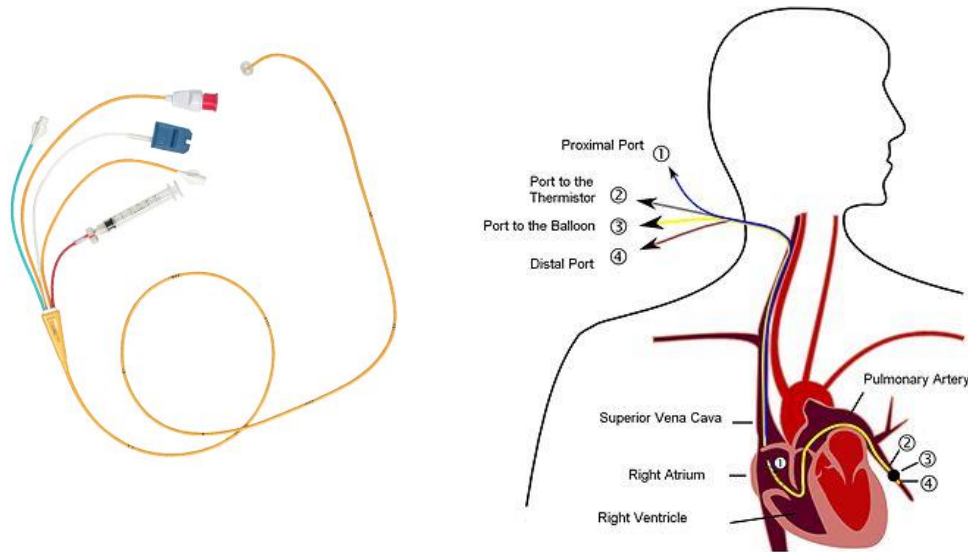


Indlægges på hjertemedicinsk intensiv (2143) til intensivbehandling efter hjertestop inklusiv kølebehandling.

*Billede gengivet med tilladelse fra Ugeskrift for Læger.  
Ref: Grand et. al., Ugeskrift for Læger 2017*



Hjertets minutvolumen er vedvarende nedsat under intensivindlæggelsen, men betydningen af dette er uafklaret.







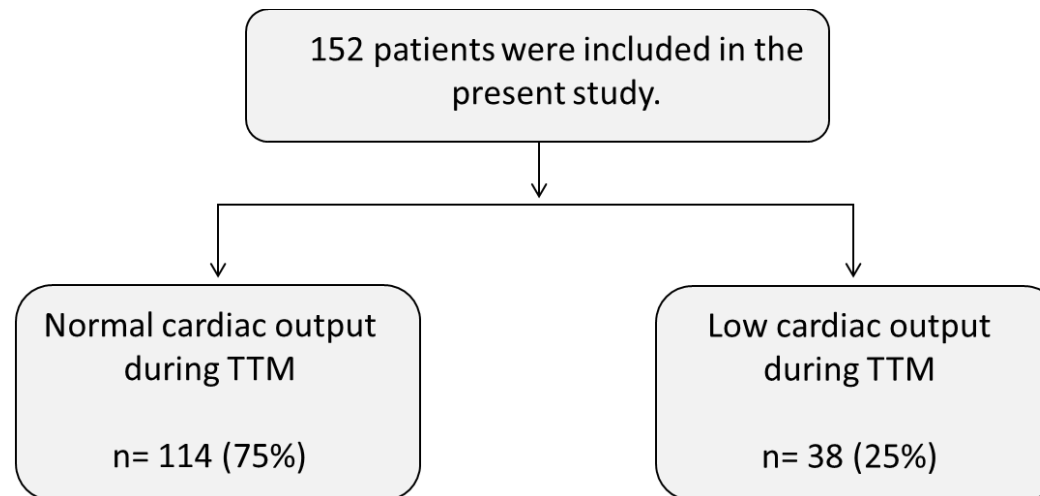
## Intensiv monitorering

- Særligt hjertets minutvolumen er nedsat under kølebehandlingen efter hjertestop.
- Hvis minutvolumen er væsentligt nedsat kan ilttilførslen til hjernen formentlig blive kompromitteret.
- Minutvolumen kan øges med medicin, men er det en god idé?



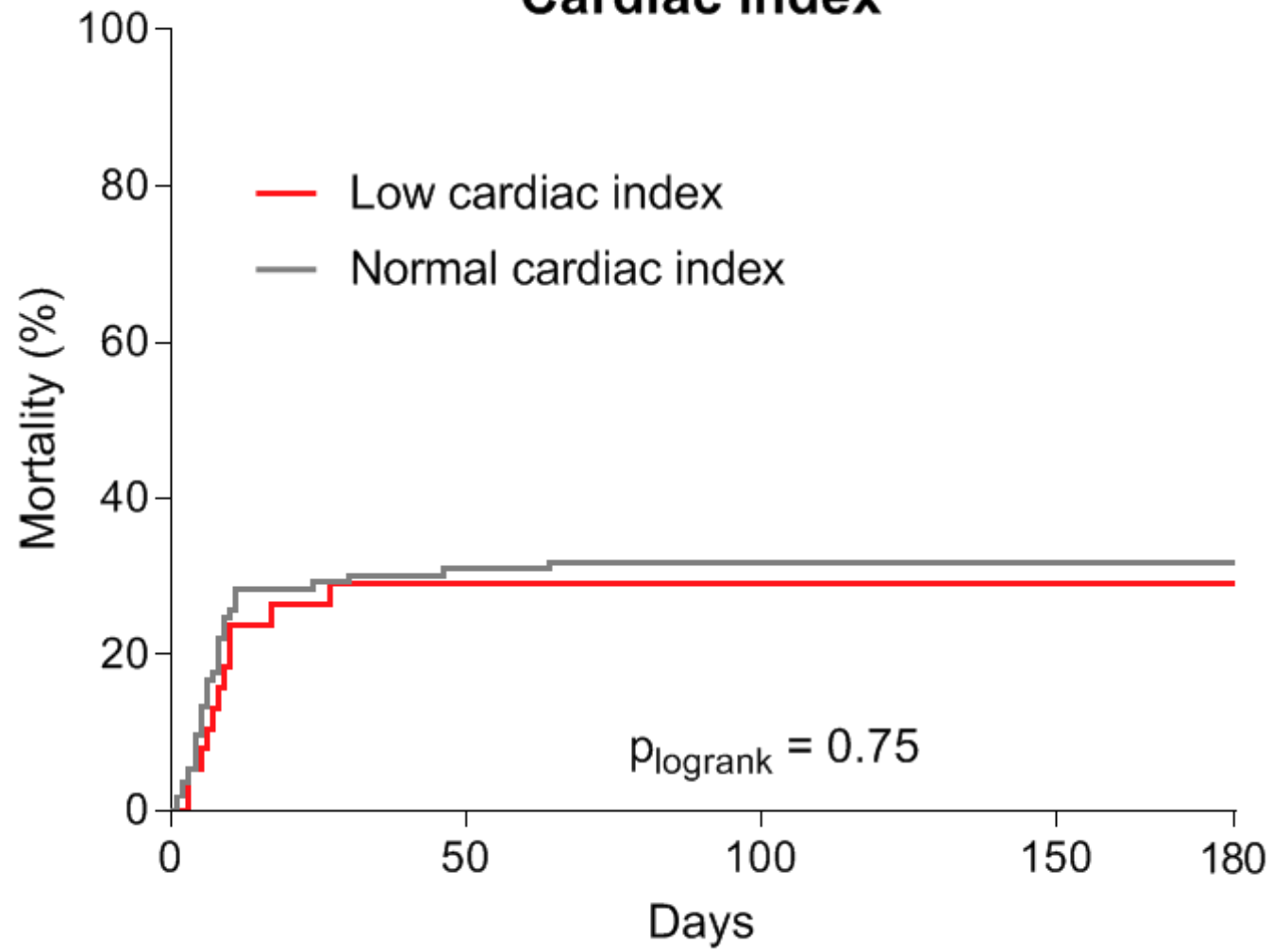
## Metode og resultater

- Kohorte bestående af 152 hjertestoppatienter fra Rigshospitalet.
- Minutvolumen var målt under kølebehandlingen efter hjertestop.

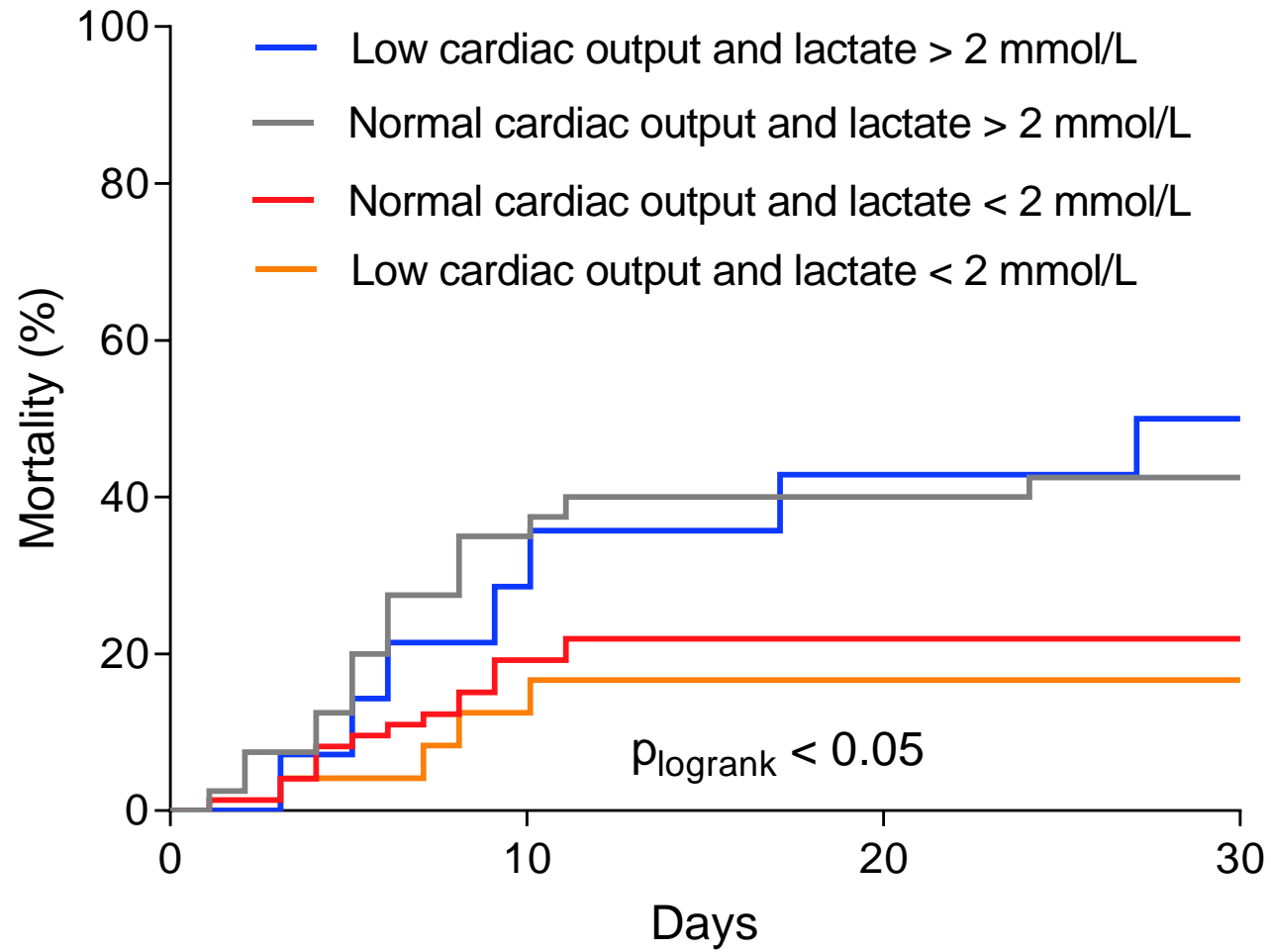




## Cardiac index







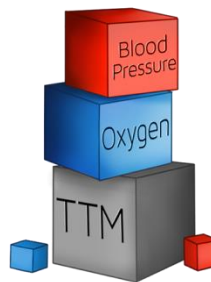


## Begrænsninger

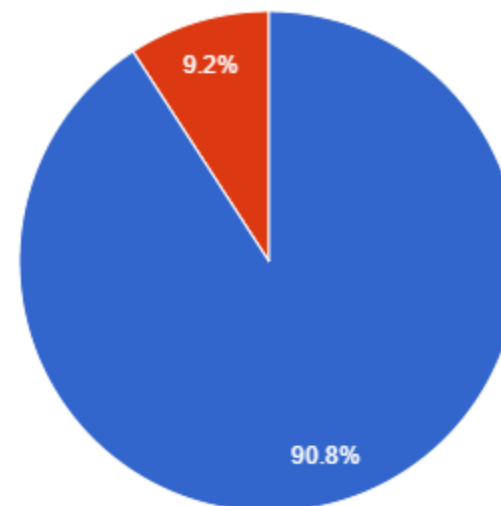
- Retrospektivt
- Lille studie
- Single-center studie



# Box-trial



- Lodtrækningsstudie med 800 patienter
- At sammenligne effekten af to forskellige mål for blodtryk under kølebehandling efter hjertestop uden for hospital.
- Inkluderet 460 (december 2019)
- Forventet afsluttet i 2021





- Tak for opmærksomheden!